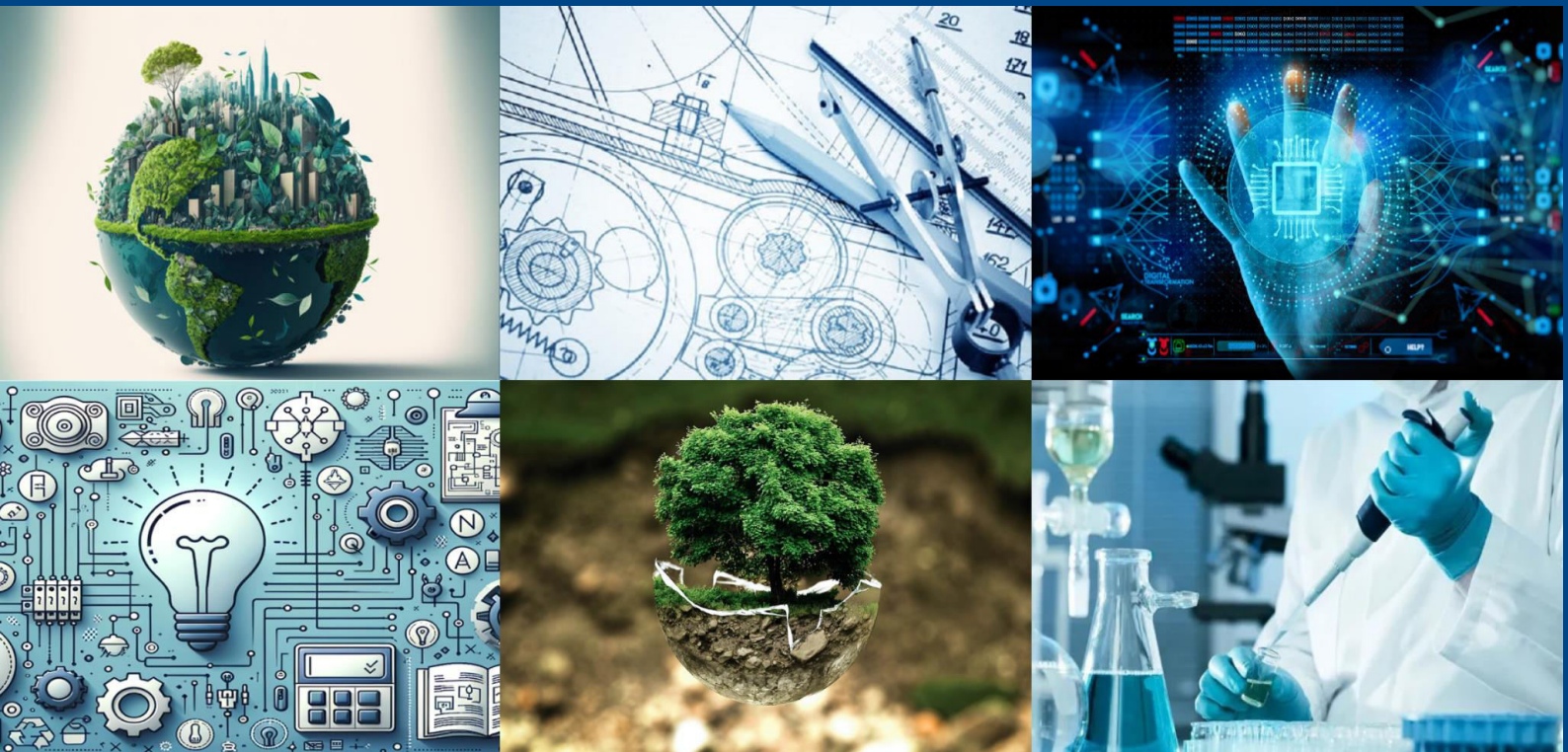




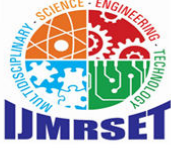
# International Journal of Multidisciplinary Research in Science, Engineering and Technology

*(A Monthly, Peer Reviewed, Refereed, Scholarly Indexed, Open Access Journal)*



**Impact Factor: 7.521**

**Volume 8, Issue 1, January 2025**



## International Journal of Multidisciplinary Research in Science, Engineering and Technology (IJMRSET)

(A Monthly, Peer Reviewed, Refereed, Scholarly Indexed, Open Access Journal)

# सुमित्रानंदन पंत के काव्य में प्रकृति चित्रण

Seema Kumari Meena

Associate Professor in Hindi, Gauri Devi Government P.G College for Women, Alwar (Rajasthan), India

**सारांश:** सुमित्रानंदन पंत हिंदी साहित्य के छायावादी युग के प्रमुख कवि हैं, जिनके काव्य में प्रकृति का अत्यंत सुंदर, सजीव और भावपूर्ण चित्रण मिलता है। प्रस्तुत शोध-पत्र का उद्देश्य पंत के काव्य में प्रकृति चित्रण के विभिन्न रूपों, उसके सौंदर्यबोध तथा उसके दार्शनिक आयामों का विश्लेषण करना है।

पंत के काव्य में प्रकृति केवल बाह्य दृश्य नहीं है, बल्कि वह एक जीवंत और संवेदनशील सत्ता के रूप में प्रस्तुत होती है। उन्होंने प्रकृति को मानवीय भावनाओं से जोड़कर उसे आत्मीयता और कोमलता के साथ अभिव्यक्त किया है। उनके काव्य में प्रकृति का चित्रण सौंदर्य, संगीतात्मकता और कल्पनाशीलता से परिपूर्ण है, जो पाठकों को एक विशिष्ट भावानुभूति प्रदान करता है।

इसके अतिरिक्त, पंत के काव्य में प्रकृति का आध्यात्मिक और दार्शनिक पक्ष भी स्पष्ट रूप से दिखाई देता है। उन्होंने प्रकृति को ब्रह्म और मानव के बीच एक सेतु के रूप में प्रस्तुत किया है, जिससे उनकी काव्य-दृष्टि केवल सौंदर्य तक सीमित न रहकर व्यापक और गहन बन जाती है। पंत का प्रकृति चित्रण हिंदी साहित्य में एक विशिष्ट स्थान रखता है, जिसमें सौंदर्य, संवेदना और दर्शन का अद्भुत समन्वय देखने को मिलता है।

**मुख्यशब्द:** सुमित्रानंदन पंत, प्रकृति चित्रण, छायावाद, सौंदर्यबोध, प्रकृति और मानव, आध्यात्मिकता।

### I. प्रस्तावना

हिंदी साहित्य में प्रकृति चित्रण की परंपरा अत्यंत प्राचीन और समृद्ध रही है, जिसमें विभिन्न युगों के कवियों ने प्रकृति को अपने काव्य का महत्वपूर्ण विषय बनाया है। विशेष रूप से छायावाद युग में प्रकृति का चित्रण एक नई संवेदनशीलता, सौंदर्यबोध और आत्मीयता के साथ सामने आता है। इस युग के कवियों ने प्रकृति को केवल बाहरी दृश्य के रूप में नहीं देखा, बल्कि उसे मानव के अंतर्मन से जोड़कर प्रस्तुत किया।

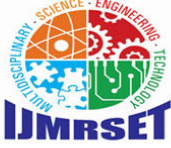
इसी परंपरा में सुमित्रानंदन पंत का स्थान अत्यंत महत्वपूर्ण है। पंत ने अपने काव्य में प्रकृति का अत्यंत कोमल, सौंदर्यपूर्ण और जीवंत चित्रण किया है। उनके काव्य में पर्वत, नदी, वन, पुष्प और ऋतुओं का वर्णन केवल दृश्यात्मक नहीं, बल्कि भावनात्मक और आध्यात्मिक अनुभव का प्रतीक है।

छायावादी काव्य की प्रमुख विशेषता यह है कि इसमें प्रकृति और मानव के बीच गहरा संबंध स्थापित किया गया है। पंत के काव्य में यह संबंध अत्यंत आत्मीय रूप में प्रकट होता है, जहाँ प्रकृति मानव की भावनाओं का प्रतिबिंब बन जाती है। उनके काव्य में प्रकृति कभी प्रेम की अभिव्यक्ति करती है, तो कभी शांति और सौंदर्य का अनुभव कराती है।

पंत की भाषा और शैली भी प्रकृति चित्रण के अनुरूप अत्यंत मधुर, लयात्मक और चित्रात्मक है। उन्होंने अपनी कल्पनाशीलता और संवेदनशीलता के माध्यम से प्रकृति को सजीव बना दिया है, जिससे पाठक स्वयं को उस प्राकृतिक वातावरण का हिस्सा महसूस करता है। इस अध्ययन का उद्देश्य पंत के काव्य में प्रकृति चित्रण के विभिन्न रूपों का विश्लेषण करना है, साथ ही यह समझना है कि उनके काव्य में प्रकृति किस प्रकार सौंदर्य, संवेदना और दर्शन के रूप में अभिव्यक्त होती है।

### II. छायावादी काव्य में प्रकृति की अवधारणा

हिंदी साहित्य के छायावाद युग में प्रकृति की अवधारणा अत्यंत महत्वपूर्ण और विशिष्ट रूप में विकसित हुई। इस युग के कवियों ने प्रकृति को केवल बाह्य सौंदर्य के रूप में नहीं देखा, बल्कि उसे मानव के अंतर्मन, भावनाओं और संवेदनाओं से जोड़कर प्रस्तुत किया।



## International Journal of Multidisciplinary Research in Science, Engineering and Technology (IJMRSET)

(A Monthly, Peer Reviewed, Refereed, Scholarly Indexed, Open Access Journal)

छायावादी काव्य में प्रकृति एक जीवंत सत्ता के रूप में प्रकट होती है, जो मानव के सुख-दुःख, प्रेम, विरह और आध्यात्मिक अनुभवों का प्रतिबिंब बन जाती है।

छायावाद की प्रमुख विशेषता उसकी भावप्रधानता और व्यक्तिवादी दृष्टिकोण है। इस दृष्टिकोण के अंतर्गत कवियों ने प्रकृति को आत्मानुभूति का माध्यम बनाया। प्रकृति के माध्यम से उन्होंने अपने आंतरिक भावों को व्यक्त किया, जिससे प्रकृति और मानव के बीच एक गहरा और आत्मीय संबंध स्थापित हुआ। इस प्रकार प्रकृति केवल दृश्य नहीं, बल्कि अनुभूति बन जाती है। सुमित्रानंदन पंत सहित छायावादी कवियों ने प्रकृति में सौंदर्य की खोज की और उसे अत्यंत कोमल और कलात्मक रूप में प्रस्तुत किया। उनके काव्य में पर्वत, नदी, आकाश, पुष्प और ऋतुएँ केवल प्राकृतिक तत्व नहीं हैं, बल्कि वे सौंदर्य, शांति और आनंद के प्रतीक हैं। इस सौंदर्यबोध के माध्यम से प्रकृति एक सौंदर्यात्मक अनुभव के रूप में उभरती है, जो पाठकों को आकर्षित करती है।

छायावादी काव्य में प्रकृति और मानव के बीच एक गहरा तादात्म्य (identification) भी देखने को मिलता है। कवि अपने भावों को प्रकृति में देखता है और प्रकृति को अपने अनुभवों का अभिन्न हिस्सा बना लेता है। उदाहरण के रूप में, कवि अपने दुःख को वर्षा की बूंदों में और अपने आनंद को वसंत के उल्लास में अनुभव करता है। इसके अतिरिक्त, छायावादी काव्य में प्रकृति का एक रहस्यात्मक और आध्यात्मिक पक्ष भी विद्यमान है। प्रकृति को ब्रह्म या परम सत्ता का प्रतीक माना गया है, जिसके माध्यम से कवि आध्यात्मिक अनुभूति प्राप्त करता है। यह दृष्टिकोण प्रकृति को केवल भौतिक जगत तक सीमित नहीं रखता, बल्कि उसे एक व्यापक और गहन दार्शनिक आयाम प्रदान करता है।

### III. पंत के काव्य का स्वरूप और विशेषताएँ

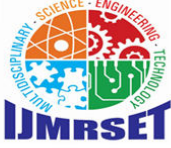
सुमित्रानंदन पंत के काव्य का स्वरूप अत्यंत भावप्रधान, सौंदर्यपरक और संवेदनशील है, जिसमें प्रकृति के प्रति गहरा अनुराग और आत्मीयता स्पष्ट रूप से दिखाई देती है। उनका काव्य छायावाद की मूल प्रवृत्तियों—कोमलता, कल्पनाशीलता और व्यक्तिवाद—का उत्कृष्ट उदाहरण है, जो उन्हें हिंदी साहित्य में एक विशिष्ट स्थान प्रदान करता है। पंत के काव्य की सबसे प्रमुख विशेषता उसकी भावप्रधानता है। उन्होंने अपने काव्य में भावों की सूक्ष्मता और गहराई को अत्यंत प्रभावशाली ढंग से प्रस्तुत किया है। उनके पदों में जो कोमलता और संवेदनशीलता दिखाई देती है, वह पाठकों के मन को गहराई से प्रभावित करती है। यह भावात्मकता उनके प्रकृति चित्रण को भी अधिक जीवंत और प्रभावी बनाती है।

उनकी भाषा अत्यंत मधुर, लयात्मक और चित्रात्मक है। पंत ने ब्रज और खड़ी बोली के समन्वय के साथ ऐसी भाषा का प्रयोग किया है, जो न केवल सुंदर है, बल्कि भावों की अभिव्यक्ति के लिए अत्यंत उपयुक्त भी है। उनकी शैली में संगीतात्मकता का विशेष स्थान है, जिससे उनके काव्य में एक विशेष प्रकार की लय और प्रवाह दिखाई देता है। सौंदर्य चेतना पंत के काव्य की एक अन्य महत्वपूर्ण विशेषता है। उन्होंने प्रकृति के विभिन्न रूपों—जैसे पर्वत, वन, नदी, आकाश और ऋतुओं—का अत्यंत सुंदर और सजीव चित्रण किया है। उनके काव्य में सौंदर्य केवल दृश्यात्मक नहीं, बल्कि भावात्मक और आध्यात्मिक भी है, जो पाठकों को एक गहन अनुभव प्रदान करता है।

पंत के काव्य में कल्पनाशीलता भी अत्यंत प्रबल है। उन्होंने अपनी कल्पना के माध्यम से प्रकृति को एक नवीन और आकर्षक रूप प्रदान किया है। उनके काव्य में प्रकृति का मानवीकरण देखने को मिलता है, जिससे प्रकृति जीवंत और सजीव प्रतीत होती है। इसके अतिरिक्त, उनके काव्य में आध्यात्मिकता और दार्शनिकता का भी समावेश है। उन्होंने प्रकृति को ब्रह्म और मानव के बीच एक सेतु के रूप में देखा है, जिससे उनका काव्य केवल सौंदर्य तक सीमित नहीं रहता, बल्कि उसमें गहन विचार और अनुभूति भी शामिल हो जाती है।

### IV. पंत के काव्य में प्रकृति चित्रण के रूप

सुमित्रानंदन पंत के काव्य में प्रकृति चित्रण विविध रूपों में अभिव्यक्त हुआ है, जो उनके काव्य को अत्यंत समृद्ध और प्रभावशाली बनाता है। उन्होंने प्रकृति को केवल दृश्यात्मक रूप में प्रस्तुत नहीं किया, बल्कि उसे भावात्मक, सौंदर्यात्मक और दार्शनिक आयामों के साथ जोड़ा है। उनके काव्य में प्रकृति के निम्नलिखित प्रमुख रूप देखने को मिलते हैं: सबसे पहले, पंत के काव्य में प्रकृति का मानवीकरण अत्यंत प्रभावशाली है। उन्होंने प्रकृति को मानवीय गुणों से युक्त करके प्रस्तुत किया है, जिससे वह जीवंत और संवेदनशील प्रतीत होती है। उदाहरण के रूप में, वे फूलों, पर्वतों और वायु को मानव की भाँति भावनाओं से युक्त दिखाते हैं, जिससे पाठक प्रकृति के साथ एक आत्मीय संबंध स्थापित कर पाता है।



## International Journal of Multidisciplinary Research in Science, Engineering and Technology (IJMRSET)

(A Monthly, Peer Reviewed, Refereed, Scholarly Indexed, Open Access Journal)

दूसरा, उनके काव्य में सौंदर्यात्मक प्रकृति का चित्रण प्रमुख रूप से दिखाई देता है। पंत ने प्रकृति के रंग, रूप और सौंदर्य को अत्यंत कोमलता और कलात्मकता के साथ प्रस्तुत किया है। उनके वर्णन में वसंत ऋतु की हरियाली, पुष्पों की सुगंध और आकाश की नीलाई अत्यंत आकर्षक और मनोहारी प्रतीत होती है। यह सौंदर्यबोध उनके काव्य की एक विशिष्ट पहचान है। तीसरा, पंत के काव्य में गतिशील और जीवंत प्रकृति का चित्रण भी महत्वपूर्ण है। उन्होंने प्रकृति को स्थिर नहीं, बल्कि परिवर्तनशील और सक्रिय रूप में प्रस्तुत किया है। उनके काव्य में ऋतुओं का परिवर्तन, बादलों की गति, नदियों का प्रवाह और वायु का संचार एक जीवंत दृश्य प्रस्तुत करते हैं, जिससे प्रकृति सजीव और गतिशील प्रतीत होती है।

चौथा, उनके काव्य में रहस्यात्मक और आध्यात्मिक प्रकृति का भी चित्रण मिलता है। पंत ने प्रकृति को एक रहस्यमय और आध्यात्मिक सत्ता के रूप में देखा है, जिसके माध्यम से वे ब्रह्म और आत्मा के संबंध को समझने का प्रयास करते हैं। यह दृष्टिकोण उनके काव्य को गहराई और व्यापकता प्रदान करता है। इसके अतिरिक्त, पंत के काव्य में प्रकृति और मानव के बीच तादात्म्य भी स्पष्ट रूप से दिखाई देता है। उन्होंने मानव भावनाओं को प्रकृति के माध्यम से व्यक्त किया है, जिससे प्रकृति और मानव एक-दूसरे के पूरक बन जाते हैं।

### V. पंत के काव्य में प्रकृति और मानव संबंध

सुमित्रानंदन पंत के काव्य में प्रकृति और मानव के बीच गहरा, आत्मीय और भावनात्मक संबंध स्थापित किया गया है। उनके लिए प्रकृति केवल बाहरी जगत का एक अंग नहीं है, बल्कि वह मानव के अंतर्मन का प्रतिबिंब है। पंत ने प्रकृति और मानव को एक-दूसरे के पूरक के रूप में देखा है, जहाँ दोनों के बीच एक गहन तादात्म्य स्थापित होता है। पंत के काव्य में यह स्पष्ट रूप से दिखाई देता है कि मानव अपनी भावनाओं—जैसे प्रेम, आनंद, दुःख और विरह—को प्रकृति में अनुभव करता है। उदाहरण के रूप में, वसंत ऋतु का उल्लास मानव के आनंद को व्यक्त करता है, जबकि वर्षा की बूंदें उसके दुःख और करुणा का प्रतीक बन जाती हैं। इस प्रकार, प्रकृति मानव के आंतरिक अनुभवों को अभिव्यक्त करने का माध्यम बनती है।

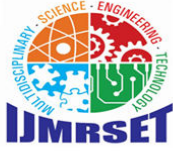
इसके अतिरिक्त, पंत ने प्रकृति के साथ एक आत्मीय संबंध स्थापित किया है, जहाँ प्रकृति उनके लिए एक सजीव और संवेदनशील साथी के रूप में प्रस्तुत होती है। वे प्रकृति के विभिन्न रूपों—जैसे पर्वत, वन, नदी और आकाश—से संवाद करते हैं और उनमें अपने अनुभवों और भावनाओं को देखते हैं। यह आत्मीयता उनके काव्य को अत्यंत प्रभावशाली और संवेदनशील बनाती है। पंत के काव्य में प्रकृति मानव के लिए प्रेरणा और शांति का स्रोत भी है। प्रकृति के सान्निध्य में मानव अपने मानसिक तनाव और व्याकुलता से मुक्ति प्राप्त करता है और उसे एक प्रकार की आध्यात्मिक शांति का अनुभव होता है। इस दृष्टिकोण से प्रकृति केवल सौंदर्य का प्रतीक नहीं है, बल्कि वह जीवन को संतुलित और समृद्ध बनाने का माध्यम भी है।

इसके साथ ही, पंत ने प्रकृति को मानव जीवन के नैतिक और आध्यात्मिक विकास से भी जोड़ा है। उनके अनुसार, प्रकृति के साथ सामंजस्य स्थापित करके ही मानव अपने वास्तविक स्वरूप को समझ सकता है और जीवन के गहरे अर्थों को जान सकता है। इस प्रकार, पंत के काव्य में प्रकृति और मानव के बीच संबंध अत्यंत गहरा और बहुआयामी है, जिसमें आत्मीयता, भावनात्मकता और आध्यात्मिकता का सुंदर समन्वय देखने को मिलता है। यही विशेषता उनके काव्य को विशिष्ट और प्रभावशाली बनाती है।

### VI. प्रकृति चित्रण में सौंदर्यबोध

सुमित्रानंदन पंत के काव्य में प्रकृति चित्रण का सबसे आकर्षक पक्ष उसका गहन सौंदर्यबोध है। पंत ने प्रकृति को केवल बाह्य रूप में नहीं देखा, बल्कि उसके सौंदर्य को सूक्ष्मता, संवेदनशीलता और कलात्मकता के साथ अभिव्यक्त किया है। उनके काव्य में प्रकृति एक जीवंत सौंदर्य अनुभव के रूप में सामने आती है, जो पाठक के मन को गहराई से प्रभावित करती है। पंत के प्रकृति चित्रण में रंगों का अत्यंत प्रभावशाली प्रयोग देखने को मिलता है। उन्होंने हरियाली, नीले आकाश, स्वर्णिम सूर्य किरणों और विविध पुष्पों के रंगों का अत्यंत सुंदर और सजीव वर्णन किया है। उनके काव्य में रंग केवल दृश्यात्मक तत्व नहीं हैं, बल्कि वे भावनाओं के प्रतीक भी बन जाते हैं, जो पाठक के मन में विशेष अनुभूति उत्पन्न करते हैं।

इसके साथ ही, उनके काव्य में ध्वनि और संगीतात्मकता का भी विशेष स्थान है। पवन की सरसराहट, जल की कल-कल ध्वनि और पक्षियों का कलरव उनके काव्य में एक मधुर संगीत का निर्माण करते हैं। यह संगीतात्मकता उनके काव्य को लयात्मक बनाती है और पाठक को एक आनंदमय अनुभव प्रदान करती है। पंत के काव्य में दृश्यात्मकता भी अत्यंत प्रभावशाली है। उन्होंने प्रकृति के



## International Journal of Multidisciplinary Research in Science, Engineering and Technology (IJMRSET)

(A Monthly, Peer Reviewed, Refereed, Scholarly Indexed, Open Access Journal)

दृश्यों को इतनी सजीवता के साथ प्रस्तुत किया है कि पाठक स्वयं को उस प्राकृतिक वातावरण का हिस्सा महसूस करता है। उनके वर्णन में चित्रात्मकता और कल्पनाशीलता का अद्भुत समन्वय देखने को मिलता है।

इसके अतिरिक्त, उनके काव्य में इंद्रिय बोध का भी व्यापक प्रयोग हुआ है। उन्होंने दृष्टि, श्रवण, स्पर्श और गंध जैसे इंद्रिय अनुभवों के माध्यम से प्रकृति को अभिव्यक्त किया है, जिससे उनके काव्य में जीवंतता और गहराई उत्पन्न होती है। पंत के सौंदर्यबोध की एक अन्य महत्वपूर्ण विशेषता उसकी कोमलता और माधुर्य है। उनके काव्य में प्रकृति का चित्रण अत्यंत कोमल, शांत और मधुर है, जो छायावादी काव्य की प्रमुख विशेषता भी है। यह कोमलता उनके काव्य को एक विशेष सौंदर्य प्रदान करती है।

### VII. पंत के काव्य में दार्शनिक दृष्टि

सुमित्रानंदन पंत के काव्य में प्रकृति का चित्रण केवल सौंदर्य और संवेदना तक सीमित नहीं है, बल्कि उसमें गहन दार्शनिक दृष्टि भी निहित है। पंत ने प्रकृति को एक व्यापक और आध्यात्मिक सत्ता के रूप में देखा है, जिसके माध्यम से वे जीवन, ब्रह्म और आत्मा के संबंध को समझने का प्रयास करते हैं। पंत के काव्य में प्रकृति और ब्रह्म के बीच एक गहरा संबंध स्थापित किया गया है। उन्होंने प्रकृति को परम सत्य या ब्रह्म का प्रतीक माना है, जो समस्त सृष्टि में व्याप्त है। इस दृष्टिकोण से प्रकृति केवल भौतिक जगत का हिस्सा नहीं है, बल्कि वह एक आध्यात्मिक अनुभूति का माध्यम बन जाती है।

उनकी काव्य-दृष्टि में मानव और प्रकृति के बीच कोई विभाजन नहीं है, बल्कि दोनों एक ही सार्वभौमिक सत्ता के अंग हैं। यह अद्वैतवादी दृष्टिकोण उनके काव्य को एक विशेष दार्शनिक गहराई प्रदान करता है। पंत के अनुसार, प्रकृति के माध्यम से ही मानव अपने वास्तविक स्वरूप को पहचान सकता है और जीवन के गहरे अर्थों को समझ सकता है। इसके अतिरिक्त, पंत के काव्य में आध्यात्मिक चेतना भी स्पष्ट रूप से दिखाई देती है। उन्होंने प्रकृति के माध्यम से आत्मा की शांति, आनंद और संतुलन को अभिव्यक्त किया है। उनके काव्य में प्रकृति एक ऐसे माध्यम के रूप में प्रस्तुत होती है, जो मानव को उसके आंतरिक संघर्षों से मुक्ति दिलाकर उसे आत्मिक संतुलन प्रदान करती है।

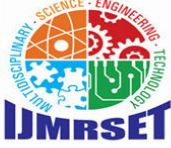
पंत की दार्शनिक दृष्टि में प्रकृति सार्वभौमिकता का प्रतीक भी है। उन्होंने प्रकृति को सभी जीवों और वस्तुओं को जोड़ने वाली शक्ति के रूप में देखा है, जिससे यह स्पष्ट होता है कि उनका दृष्टिकोण केवल व्यक्तिगत अनुभव तक सीमित नहीं है, बल्कि वह व्यापक और समग्र है।

### VIII. पंत के प्रकृति चित्रण की विशेषताएँ

सुमित्रानंदन पंत के काव्य में प्रकृति चित्रण अनेक विशिष्ट गुणों से परिपूर्ण है, जो उन्हें हिंदी साहित्य में एक अद्वितीय स्थान प्रदान करता है। उनकी प्रकृति दृष्टि केवल वर्णनात्मक नहीं है, बल्कि उसमें संवेदनशीलता, सौंदर्य और गहन अनुभूति का अद्भुत समन्वय देखने को मिलता है। पंत के प्रकृति चित्रण की सबसे प्रमुख विशेषता उसकी कोमलता और माधुर्य है। उनके काव्य में प्रकृति का चित्रण अत्यंत कोमल, शांत और सौम्य रूप में प्रस्तुत होता है। यह कोमलता छायावादी काव्य की मूल विशेषता भी है, जो पंत के काव्य में पूर्ण रूप से अभिव्यक्त होती है।

उनकी दूसरी महत्वपूर्ण विशेषता संवेदनशीलता है। पंत ने प्रकृति को अत्यंत सूक्ष्म भावनाओं के साथ प्रस्तुत किया है, जिससे वह जीवंत और सजीव प्रतीत होती है। उनके काव्य में प्रकृति केवल दृश्य नहीं, बल्कि एक अनुभूति बन जाती है, जो पाठकों के मन को गहराई से प्रभावित करती है। कल्पनाशीलता भी उनके प्रकृति चित्रण की एक प्रमुख विशेषता है। पंत ने अपनी सृजनात्मक कल्पना के माध्यम से प्रकृति को एक नवीन और आकर्षक रूप प्रदान किया है। उनके काव्य में प्रकृति के दृश्य इतने प्रभावशाली होते हैं कि वे पाठकों के मन में एक सजीव चित्र उकेर देते हैं।

इसके अतिरिक्त, पंत के काव्य में मानवीकरण का सुंदर प्रयोग देखने को मिलता है। उन्होंने प्रकृति को मानवीय गुणों से युक्त करके प्रस्तुत किया है, जिससे प्रकृति एक सजीव और आत्मीय रूप धारण कर लेती है। पंत के प्रकृति चित्रण में सौंदर्य चेतना भी अत्यंत प्रबल है। उन्होंने प्रकृति के रंग, रूप और विविधताओं को अत्यंत कलात्मक ढंग से प्रस्तुत किया है। उनके काव्य में प्रकृति का सौंदर्य केवल दृश्यात्मक नहीं, बल्कि भावात्मक और आध्यात्मिक भी है।



## International Journal of Multidisciplinary Research in Science, Engineering and Technology (IJMRSET)

(A Monthly, Peer Reviewed, Refereed, Scholarly Indexed, Open Access Journal)

उनकी एक अन्य महत्वपूर्ण विशेषता नवीनता और मौलिकता है। पंत ने प्रकृति को एक नए दृष्टिकोण से देखा और उसे एक विशिष्ट शैली में प्रस्तुत किया, जिससे उनका काव्य अन्य कवियों से भिन्न और विशिष्ट बनता है। इस प्रकार, पंत के प्रकृति चित्रण की विशेषताएँ—कोमलता, संवेदनशीलता, कल्पनाशीलता, मानवीकरण और सौंदर्य चेतना—उनके काव्य को अत्यंत प्रभावशाली, मधुर और विशिष्ट बनाती हैं।

### IX. समकालीन संदर्भ में प्रासंगिकता

सुमित्रानंदन पंत के काव्य में प्रकृति चित्रण केवल साहित्यिक सौंदर्य तक सीमित नहीं है, बल्कि आज के समकालीन संदर्भ में भी अत्यंत प्रासंगिक है। आधुनिक युग में तीव्र औद्योगीकरण, शहरीकरण और तकनीकी विकास के कारण मानव प्रकृति से दूर होता जा रहा है, जिसके परिणामस्वरूप पर्यावरणीय समस्याएँ और मानसिक तनाव जैसी स्थितियाँ उत्पन्न हो रही हैं। ऐसे समय में पंत का प्रकृति-प्रधान काव्य हमें प्रकृति के महत्व का पुनः बोध कराता है। पंत के काव्य में प्रकृति के प्रति जो संवेदनशीलता और आत्मीयता दिखाई देती है, वह आज के पर्यावरणीय संकट के संदर्भ में विशेष महत्व रखती है। उनके काव्य में प्रकृति को एक जीवंत और संवेदनशील सत्ता के रूप में प्रस्तुत किया गया है, जिससे यह संदेश मिलता है कि प्रकृति का संरक्षण और संतुलन बनाए रखना अत्यंत आवश्यक है। इस दृष्टि से उनका काव्य पर्यावरण चेतना को विकसित करने में सहायक सिद्ध हो सकता है।

इसके अतिरिक्त, आधुनिक जीवन की भागदौड़ और तनावपूर्ण परिस्थितियों में पंत का काव्य मानसिक शांति और संतुलन प्रदान करने का माध्यम बन सकता है। उनके प्रकृति चित्रण में जो शांति, सौंदर्य और माधुर्य है, वह मानव को आंतरिक संतुलन और मानसिक शांति का अनुभव कराता है। इस प्रकार, उनका काव्य आधुनिक जीवन की जटिलताओं से मुक्ति पाने का एक साधन बन सकता है। सांस्कृतिक दृष्टि से भी पंत का काव्य महत्वपूर्ण है। यह भारतीय सांस्कृतिक परंपरा में प्रकृति के महत्व को दर्शाता है, जहाँ प्रकृति को केवल संसाधन के रूप में नहीं, बल्कि पूजनीय और आदरणीय तत्व के रूप में देखा जाता है। यह दृष्टिकोण आज के उपभोक्तावादी समाज में संतुलन और सामंजस्य स्थापित करने में सहायक हो सकता है।

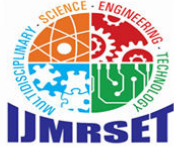
इसके साथ ही, पंत का काव्य मानव और प्रकृति के बीच संतुलन स्थापित करने का संदेश देता है। यह हमें यह सिखाता है कि मानव का विकास तभी संभव है, जब वह प्रकृति के साथ सामंजस्य स्थापित करे और उसके संरक्षण के प्रति जागरूक रहे। इस प्रकार, समकालीन संदर्भ में पंत के काव्य का प्रकृति चित्रण न केवल साहित्यिक दृष्टि से महत्वपूर्ण है, बल्कि यह पर्यावरण संरक्षण, मानसिक संतुलन और सांस्कृतिक मूल्यों की दृष्टि से भी अत्यंत प्रासंगिक और उपयोगी है।

### X. निष्कर्ष

सुमित्रानंदन पंत के काव्य में प्रकृति चित्रण हिंदी साहित्य की एक अत्यंत महत्वपूर्ण और विशिष्ट धारा का प्रतिनिधित्व करता है। पंत ने प्रकृति को केवल बाह्य सौंदर्य के रूप में नहीं, बल्कि एक जीवंत, संवेदनशील और आध्यात्मिक सत्ता के रूप में प्रस्तुत किया है, जिससे उनका काव्य गहन अनुभूति और विचारशीलता से परिपूर्ण बन जाता है। उनके काव्य में प्रकृति और मानव के बीच स्थापित गहरा संबंध यह दर्शाता है कि प्रकृति मानव के अंतर्मन का प्रतिबिंब है। उन्होंने प्रकृति के माध्यम से प्रेम, करुणा, शांति और आनंद जैसी मानवीय भावनाओं को अत्यंत प्रभावशाली ढंग से व्यक्त किया है। साथ ही, उनके काव्य में प्रकृति के सौंदर्य, संगीतात्मकता और चित्रात्मकता का अद्भुत समन्वय देखने को मिलता है।

पंत के काव्य की विशेषता यह है कि उसमें सौंदर्य, संवेदना और दर्शन का संतुलित समावेश है। उन्होंने प्रकृति को एक दार्शनिक दृष्टि से भी देखा है, जिसमें प्रकृति और ब्रह्म के बीच संबंध स्थापित किया गया है। इस दृष्टिकोण ने उनके काव्य को एक व्यापक और गहन आयाम प्रदान किया है। हालाँकि, उनके काव्य में कुछ सीमाएँ भी दृष्टिगत होती हैं, जैसे अत्यधिक सौंदर्यपरकता और कल्पनाशीलता के कारण यथार्थ से कुछ दूरी, फिर भी यह उनके काव्य के महत्व को कम नहीं करती। उनके काव्य ने हिंदी साहित्य में प्रकृति के प्रति एक नई संवेदनशील दृष्टि विकसित की है।

अंततः, यह कहा जा सकता है कि पंत का प्रकृति चित्रण हिंदी साहित्य में एक महत्वपूर्ण योगदान है, जिसने प्रकृति को केवल वर्णनात्मक विषय न बनाकर उसे एक जीवंत अनुभूति और दार्शनिक चिंतन का माध्यम बना दिया है। उनका काव्य आज भी प्रासंगिक है और पाठकों को प्रकृति के प्रति संवेदनशील बनने की प्रेरणा देता है।



## International Journal of Multidisciplinary Research in Science, Engineering and Technology (IJMRSET)

(A Monthly, Peer Reviewed, Refereed, Scholarly Indexed, Open Access Journal)

### संदर्भ

1. नंददुलारे वाजपेयी (2010). हिंदी साहित्य का इतिहास. वाराणसी: नागरी प्रचारिणी सभा।
2. रामचंद्र शुक्ल (2012). हिंदी साहित्य का इतिहास. वाराणसी: नागरी प्रचारिणी सभा।
3. डॉ. नगेंद्र (2013). छायावाद. नई दिल्ली: राजकमल प्रकाशन।
4. नामवर सिंह (2014). कविता के नए प्रतिमान. नई दिल्ली: राजकमल प्रकाशन।
5. हजारीप्रसाद द्विवेदी (2012). हिंदी साहित्य की भूमिका. नई दिल्ली: राजकमल प्रकाशन।
6. डॉ. रामविलास शर्मा (2015). हिंदी साहित्य और संस्कृति. नई दिल्ली: वाणी प्रकाशन।
7. विश्वनाथ त्रिपाठी (2016). हिंदी आलोचना के आयाम. नई दिल्ली: वाणी प्रकाशन।
8. हिंदी अनुशीलन. छायावाद पर शोध लेख।
9. आलोचना. पंत काव्य पर लेख।
10. समकालीन भारतीय साहित्य. प्रकृति चित्रण पर शोध।
11. यूजीसी. शोध दिशा-निर्देश।
12. साहित्य अकादमी. प्रकाशन और आलोचना सामग्री।
13. हिंदी काव्य और प्रकृति (2015). नई दिल्ली: पियर्सन।
14. डॉ. सत्येंद्र (2016). छायावादी काव्य का अध्ययन. नई दिल्ली: राजकमल प्रकाशन।



INTERNATIONAL  
STANDARD  
SERIAL  
NUMBER  
INDIA



# INTERNATIONAL JOURNAL OF MULTIDISCIPLINARY RESEARCH IN SCIENCE, ENGINEERING AND TECHNOLOGY

| Mobile No: +91-6381907438 | Whatsapp: +91-6381907438 | [ijmrset@gmail.com](mailto:ijmrset@gmail.com) |

[www.ijmrset.com](http://www.ijmrset.com)